



ବିଜୁ କନ୍ୟା ରତ୍ନ ଯୋଜନା ମାର୍ଗଦର୍ଶିକା



ମହିଳା ଓ ଶିଶୁ ବିକାଶ ବିଭାଗ
ଓଡ଼ିଶା ସରକାର





ନବୀନ ପଟ୍ଟନାୟକ
ମୁଖ୍ୟମନ୍ତ୍ରୀ, ଓଡ଼ିଶା



ରାଜ୍ୟ ସଚିବାଳୟ
ଭୁବନେଶ୍ୱର
୫୧୨ - ୦୧ - ୦୮ - ୨୦୧୬

ବାର୍ତ୍ତା

ବାଲିକା ମାନଙ୍କ ସ୍ୱାସ୍ଥ୍ୟ, ପୁଷ୍ଟି ଓ ନିରାପତ୍ତା ସଂପର୍କରେ ସଚେତନ କରାଇବା ଲକ୍ଷ୍ୟ ନେଇ ଆରମ୍ଭ ହୋଇଥିବା ବିଜୁ କନ୍ୟା ରତ୍ନ ଯୋଜନା ଏକ ପ୍ରଶଂସନୀୟ ପଦକ୍ଷେପ । ଝିଅମାନେ ହେଉଛନ୍ତି ଆମର ଗୌରବ । ଶିକ୍ଷା, ସ୍ୱାସ୍ଥ୍ୟ, କ୍ରୀଡ଼ା ସବୁ କ୍ଷେତ୍ରରେ ସେମାନେ ଆଜି ସେମାନଙ୍କ ଦକ୍ଷତା ଦେଖାଇପାରିଛନ୍ତି । ରିଓ ଅଲମ୍ପିକସ୍ରେ ଝିଅ ମାନେ ହିଁ ଭାରତ ପାଇଁ ଗୌରବ ଆଣିଛନ୍ତି । ହୁଅ ଜଣ ଓଡ଼ିଆ ଝିଅ ରିଓରେ ଭାଗନେବା ଆମ ରାଜ୍ୟ ପାଇଁ ଗର୍ବର କଥା । ତେଣୁ ଝିଅ ମାନେ ହେଉଛନ୍ତି ଦେଶର ରତ୍ନ । ସେମାନଙ୍କ ବିରୁଦ୍ଧରେ ଯେ କୌଣସି ପ୍ରକାରର ବାଛବିଚାର ଏକ ସାମାଜିକ ଅପରାଧ ।

ବିଜୁ ବାବୁ ସାରା ଦେଶରେ ମହିଳା ସଶକ୍ତିକରଣର ଅଗ୍ରଦୂତ ଥିଲେ । ତାଙ୍କର ଜନ୍ମ ଶତବାର୍ଷିକୀ ଅବସରରେ ବିଜୁ କନ୍ୟା ରତ୍ନ ଯୋଜନା ତାଙ୍କ ପ୍ରତି ଆମର ଭକ୍ତିପୂର୍ଣ୍ଣ ଶ୍ରଦ୍ଧାଞ୍ଜଳି । ମୋର ବିଶ୍ୱାସ, ସମସ୍ତଙ୍କ ସହଯୋଗରେ ଆମର ଏହି କାର୍ଯ୍ୟକ୍ରମ ଏକ ସଫଳ ଗଣ ଅଭିଯାନର ରୂପ ନେବ ଓ କନ୍ୟା ସନ୍ତାନ ମାନଙ୍କ ପାଇଁ ଏକ ଭଲ ଭବିଷ୍ୟତ ଗଠନ ପାଇଁ ପଥ ପ୍ରସ୍ତୁତ କରିବ ।

ନବୀନ ପଟ୍ଟନାୟକ

(ନବୀନ ପଟ୍ଟନାୟକ)

ସାରଣୀ ବିଷୟବସ୍ତୁ

କ୍ର.ସଂଖ୍ୟା	ବିଷୟବସ୍ତୁ	ପୃଷ୍ଠା
୧	ଉପକ୍ରମ	୫
୨	ଯୋଜନାର ସଂପୂର୍ଣ୍ଣ ଲକ୍ଷ୍ୟ	୫
୩	ମୁଖ୍ୟ ଉଦ୍ଦେଶ୍ୟ	୫
୪	ତଦାରଖ ଲକ୍ଷ୍ୟ	୬
୫	ବିଭିନ୍ନ ଉପାଦାନ / ଅଂଶ	୬
୬	ଭୌଗୋଳିକ ଅଞ୍ଚଳ	୭
୭	କାର୍ଯ୍ୟକ୍ରମ ଯୋଜନା	୭
୮	କାର୍ଯ୍ୟକାରୀ	୭
୯	ଯାଞ୍ଚ ପ୍ରକ୍ରିୟା	୯
୧୦	ବଜେଟ୍	୧୧
୧୧	ବିବରଣୀ ପ୍ରଦାନ ପ୍ରକ୍ରିୟା	୧୨
୧୨	ପରିଶିଷ୍ଟ ତାଲିକା	
	କ. ରାଜ୍ୟ କାର୍ଯ୍ୟ ଯୋଜନା	୧୩
	ଖ. ଜିଲ୍ଲା କାର୍ଯ୍ୟ ଯୋଜନା	୧୪
	ଗ. ବ୍ଲକ୍ ତ୍ରେମାସିକ ପ୍ରଗତି ବିବରଣୀ ଫର୍ମାଟ	୧୬
	ଘ. ଜିଲ୍ଲା ତ୍ରେମାସିକ ପ୍ରଗତି ବିବରଣୀ ଫର୍ମାଟ	୧୭
	ଙ. ଖର୍ଚ୍ଚ ବିବରଣୀ (SOE) ଏବଂ ଖର୍ଚ୍ଚ ପ୍ରମାଣପତ୍ର (UC)	୧୯

୧. ଉପକ୍ରମ

ଶିଶୁ ଲିଙ୍ଗ ଅନୁପାତ କମିଯିବା ଆମ ରାଜ୍ୟର ଏକ ଚିନ୍ତାର ବିଷୟ । ୨୦୦୧ (ଜନଗଣନା) ହିସାବରେ ଶିଶୁଙ୍କ ଲିଙ୍ଗ ଅନୁପାତ ୧୯୯୧ ଜନଗଣନା ହିସାବରେ ୯୭୭ରୁ ୯୫୩କୁ କମିଯାଇଛି । ୨୦୧୧ ଜନଗଣନା ହିସାବରେ ପୁଣି ଲିଙ୍ଗ ଅନୁପାତ ୯୪୧କୁ କମିଯାଇଛି । ଯଦିଓ ଜାତୀୟ ସ୍ତୁତି ଅନୁସାରେ ଓଡ଼ିଶାର ସ୍ତୁତି ଭଲ ଅଛି, ରାଜ୍ୟର ନୟାଗଡ଼, ଢେଙ୍କାନାଳ, ଅନୁଗୁଳ ଏବଂ ଗଞ୍ଜାମ ଜିଲ୍ଲାରେ ଯଥାକ୍ରମେ ୮୫୫, ୮୭୭, ୮୮୯ ଏବଂ ୯୦୮ ଶିଶୁଙ୍କ ଲିଙ୍ଗ ଅନୁପାତ କମ୍ ରହିଛି ।

ଓଡ଼ିଶା ସରକାର ରାଜ୍ୟରେ ଶିଶୁମାନଙ୍କର ଲିଙ୍ଗ ଅନୁପାତ କମିଯିବା ସମସ୍ୟାର ସମାଧାନ କରିବା ନିମନ୍ତେ ପ୍ରତିଶ୍ରୁତିବଦ୍ଧ । ଯେଉଁ ଜିଲ୍ଲା ଗୁଡ଼ିକରେ ଶିଶୁମାନଙ୍କର ଲିଙ୍ଗ ଅନୁପାତ କମ୍ ଅଛି ସେହି ଜିଲ୍ଲା ପ୍ରତି ଅଧିକ ଯତ୍ନବାନ ଅଛନ୍ତି ।

ଏହି ସଂକ୍ରାନ୍ତରେ ଓଡ଼ିଶା ସରକାର ରାଜ୍ୟ ବାଲିକା ଓ ମହିଳା ନୀତି, ୨୦୧୪ ମାଧ୍ୟମରେ ବାଲିକାମାନଙ୍କୁ ସମାନ ସୁବିଧା ସୁଯୋଗ ପ୍ରଦାନ କରିବା, ଲିଙ୍ଗଗତ ପକ୍ଷପାତୀତା ଦୂର କରିବା ଏବଂ ସାମାଜିକ ବ୍ୟବହାର ପରିବର୍ତ୍ତନ ମାଧ୍ୟମରେ କିଶୋରୀମାନଙ୍କୁ ସଶକ୍ତ କରିବା ପାଇଁ ଉତ୍ତମ ପରିବେଶ ସୃଷ୍ଟି କରିବା ପାଇଁ ପ୍ରତିଶ୍ରୁତିବଦ୍ଧ । କିଶୋରୀ ଏବଂ ମହିଳାମାନଙ୍କର ବିକାଶ ଏବଂ ସଶକ୍ତିକରଣ ନିମନ୍ତେ ବିଭିନ୍ନ ପଦକ୍ଷେପ ନିଆଯାଇଛି ।

ଅଭିଯାନ ମାଧ୍ୟମରେ ନିର୍ଦ୍ଦିଷ୍ଟ ଭାବରେ ଶିଶୁଙ୍କ ଲିଙ୍ଗ ଅନୁପାତ କମିଯିବା ସମସ୍ୟାର ସମାଧାନ କରିବା ପାଇଁ କନ୍ୟା ଶିଶୁ ଜନ୍ମନେବା, ବଞ୍ଚିରହିବା ଏବଂ ସେମାନଙ୍କର ବିକାଶ ନିମନ୍ତେ ମହିଳା ଓ ଶିଶୁ ବିକାଶ ବିଭାଗ, ଗୋଷ୍ଠୀ ଏବଂ ସମସ୍ତ କାର୍ଯ୍ୟକାରୀ ସଂସ୍ଥାଙ୍କୁ ଏକତ୍ରିତ କରାଯିବ ।

ବିଜୁ କନ୍ୟା ରତ୍ନ (ଆମ କନ୍ୟା ଆମ ରତ୍ନ) ନାମରେ ଏକ ନୂତନ ଯୋଜନା ରାଜ୍ୟର ଅନୁଗୁଳ, ଢେଙ୍କାନାଳ ଏବଂ ଗଞ୍ଜାମ ଜିଲ୍ଲାରେ ୨୦୧୬-୧୭ ଠାରୁ ତିନି ବର୍ଷ ପର୍ଯ୍ୟନ୍ତ କାର୍ଯ୍ୟକାରୀ ହେବ । ୪ଟି ଜିଲ୍ଲା ମଧ୍ୟରୁ ନୟାଗଡ଼ ବ୍ୟତୀତ ତିନୋଟି ଜିଲ୍ଲା ଯେଉଁଠାରେ କନ୍ୟା ଶିଶୁଙ୍କର ସଂଖ୍ୟା କମ୍ ସେହି ଜିଲ୍ଲାରେ **ବିଜୁ କନ୍ୟା ରତ୍ନ** (ଆମ କନ୍ୟା ଆମ ରତ୍ନ) ଯୋଜନା କାର୍ଯ୍ୟକାରୀ କରାଯିବ ।

୨. ମୁଖ୍ୟ ଉଦ୍ଦେଶ୍ୟ

କନ୍ୟା ଶିଶୁ ବଞ୍ଚିରହିବା ଏବଂ ସେମାନଙ୍କର ବିକାଶ ନିମନ୍ତେ ସକ୍ଷମକାରୀ ପରିବେଶ ସୃଷ୍ଟି କରିବା ଏବଂ ସେମାନଙ୍କର ସମ୍ମାନ ବଜାୟ ରଖିବା ।

୩. ଏହି ଯୋଜନାର ଲକ୍ଷ୍ୟ

- କ. ଲିଙ୍ଗଗତ ତାରତମ୍ୟ ଜନିତ ଲିଙ୍ଗ ନିରୂପଣ ରୋକିବା ।
- ଖ. କନ୍ୟା ସତ୍ତାନର ସ୍ୱାସ୍ଥ୍ୟ, ପୁଷ୍ଟି, ନିରାପତ୍ତା ଏବଂ ବଞ୍ଚିରହିବା ସୁନିଶ୍ଚିତ କରିବା ।
- ଗ. କନ୍ୟା ଶିଶୁମାନେ ସ୍କୁଲକୁ ଯିବା ଏବଂ ସ୍କୁଲରେ ଉପସ୍ଥାନ ହାର ବଢ଼ାଇବା ନିଶ୍ଚିତ କରିବା ।
- ଘ. କନ୍ୟା ଶିଶୁର ଗୁରୁତ୍ୱ ସମ୍ପର୍କରେ ଗୋଷ୍ଠୀ ଏବଂ ସମସ୍ତ ସେବା ପ୍ରଦାନକାରୀ ସଂସ୍ଥା ମଧ୍ୟରେ ସଚେତନତା ବୃଦ୍ଧି କରିବା ।
- ଙ. କନ୍ୟାମାନେ ସେମାନଙ୍କର ମତ ପରିପ୍ରକାଶ କରିବା ଏବଂ ସମସ୍ତ କାର୍ଯ୍ୟକ୍ରମରେ ସକ୍ରିୟ ଭାବରେ ସଫଳତାର ସହ ଏବଂ ସମକକ୍ଷ ହୋଇ ଅଂଶଗ୍ରହଣ କରିବା ନିମନ୍ତେ ପଦକ୍ଷେପ ଗ୍ରହଣ କରିବା ।

୪. ତଦାରଖ ସୂଚକ (Monitorable Target)

୧. ଜନ୍ମ ସମୟରେ ଲିଙ୍ଗଗତ ଅନୁପାତ ବଢ଼ାଇବା ଏବଂ ଜିଲ୍ଲାରେ ଶିଶୁ ଲିଙ୍ଗ ଅନୁପାତ ବଢ଼ାଇବା ।
୨. ପାଞ୍ଚବର୍ଷ ଭିତରେ ଶିଶୁଙ୍କ ଲିଙ୍ଗଗତ ଭେଦଭାବ ଦୂର କରିବା ଏବଂ ଶିଶୁ ମୃତ୍ୟୁହାର କମାଇବା ଏବଂ ପାଞ୍ଚବର୍ଷ ଭିତରେ ହୋଇଥିବା କନ୍ୟା ଶିଶୁଙ୍କ ମୃତ୍ୟୁର ସମାକ୍ଷା କରିବା ।
୩. କନ୍ୟା ଶିଶୁଙ୍କ ପୁଷ୍ଟି ସ୍ଥିତି ବଢ଼େଇବା - ପାଞ୍ଚ ବର୍ଷ ମଧ୍ୟରେ ଥିବା ଶିଶୁଙ୍କ ସ୍ୱସ୍ଥ ଓଜନ ଏବଂ ରକ୍ତହୀନତା କମାଇବା ।
୪. ଜିଲ୍ଲାରେ ଥିବା ଅଲ୍ପସାଧୁତ୍ୱ କ୍ଲିନିକ୍ ଗୁଡ଼ିକ ପଞ୍ଜୀକରଣ ନିଶ୍ଚିତ କରାଇବା ।
୫. ଅଙ୍ଗନୱାଡ଼ି କେନ୍ଦ୍ରରେ ସମସ୍ତ କନ୍ୟା ଶିଶୁଙ୍କୁ ପଞ୍ଜୀକରଣ ସୁନିଶ୍ଚିତ କରାଇବା ।
୬. ପ୍ରାଥମିକ କାର୍ଯ୍ୟକ୍ରମରେ ସମସ୍ତ କନ୍ୟା ଶିଶୁଙ୍କୁ ପଞ୍ଜୀକରଣ ନିଶ୍ଚିତ କରାଇବା ।
୭. ଜିଲ୍ଲାରେ ସମସ୍ତ ସ୍କୁଲରେ ଝିଅମାନଙ୍କ ନିମନ୍ତେ ପାଇଖାନା ଯୋଗାଇଦେବା ।
୮. ସ୍କୁଲ ଛାଡ଼ିଥିବା ପିଲାଙ୍କ ଉପରେ ନଜର ରଖିବା ଏବଂ ସ୍କୁଲରେ ନାମ ଲେଖାଇବା ।
୯. ସ୍କୁଲରେ ଝିଅମାନଙ୍କୁ ଆତ୍ମରକ୍ଷା ପ୍ରଶିକ୍ଷଣ ପ୍ରଦାନ କରିବା ।
୧୦. କିଶୋରୀ ବାଳିକାଙ୍କୁ ଯୌନ ଓ ପ୍ରଜନନ ସ୍ୱାସ୍ଥ୍ୟ ସମ୍ପର୍କରେ ସଚେତନ କରାଇବା ।
୧୧. ନିର୍ବାଚିତ ପ୍ରତିନିଧି / ଗ୍ରାମ୍ୟ ସ୍ତରର କାର୍ଯ୍ୟକର୍ତ୍ତା / ସ୍ୱୟଂ ସହାୟକ ଗୋଷ୍ଠୀ ସଦସ୍ୟା, ସରକାରୀ ଅଧିକାରୀ, ଧାର୍ମିକ ନେତା, ସେକ୍ସାସେବା ଅନୁଷ୍ଠାନ, ମିଡ଼ିଆ, ସ୍ୱାସ୍ଥ୍ୟ ସଂଘ, ବାଣିଜ୍ୟ / ଶିଳ୍ପ ସଂଘ, ଯୁବକ ଏବଂ କିଶୋର (ବାଳକ ଓ ବାଳିକା), ସରକାରୀ ଓ ବେସରକାରୀ ଡାକ୍ତର, ଧାଇ ଗୃହ (ନର୍ସିଂ ହୋମ) ଚିକିତ୍ସା କେନ୍ଦ୍ର, ଯୁବକ ଏବଂ ନୂଆ ବିବାହିତ ଦମ୍ପତି : ଗର୍ଭବତୀ ଏବଂ ପ୍ରସୂତୀ ମହିଳା, ବୟସ୍କ ବ୍ୟକ୍ତି, ଅଭିଭାବକ, ଛାତ୍ର ଛାତ୍ରୀ, ଶିକ୍ଷକ ଏବଂ ସାଧାରଣ ଗୋଷ୍ଠୀଙ୍କ ଦକ୍ଷତା ଓ ସଚେତନତା ବୃଦ୍ଧି କରିବା ।

୫. ଉପାଦାନ / ଅଂଶ

ଯୋଜନାରେ ୪ଟି ଗୁରୁତ୍ୱପୂର୍ଣ୍ଣ ଅଂଶ

୧. ଅନ୍ତଃ ବିଭାଗ ସମନ୍ୱୟ
୨. ପ୍ରଶିକ୍ଷଣ ଏବଂ ଦକ୍ଷତା ବୃଦ୍ଧି କାର୍ଯ୍ୟକ୍ରମ
୩. ଅଭିନବ ପ୍ରକ୍ରିୟା (Innovation)
୪. ତଥ୍ୟ ଶିକ୍ଷା ଏବଂ ସୂଚନା କାର୍ଯ୍ୟକ୍ରମ (IEC)

ସଠିକ୍ କାର୍ଯ୍ୟକାରୀ ଯୋଜନା ଅନୁସାରେ ଏହି ଉପାଦାନ ଗୁଡ଼ିକ ଉଭୟ ରାଜ୍ୟ ଏବଂ ଜିଲ୍ଲାରେ କାର୍ଯ୍ୟକାରୀ କରାଯିବ ।

- **ଅନ୍ତଃ ବିଭାଗ ସମନ୍ୱୟ** - ଏହି ଯୋଜନାଟି ମହିଳା ଓ ଶିଶୁ ବିକାଶ ବିଭାଗ, ସ୍ୱାସ୍ଥ୍ୟ ବିଭାଗ ଏବଂ ଗଣ ଶିକ୍ଷା ବିଭାଗର ମିଳିତ ସମନ୍ୱୟରେ କାର୍ଯ୍ୟକାରୀ କରାଯିବ । ଯେହେତୁ କନ୍ୟା ଶିଶୁଙ୍କ ବଞ୍ଚେଇବା, ସ୍ୱାସ୍ଥ୍ୟ, ଶିକ୍ଷା ଏବଂ ବିକାଶ ଏହି ଯୋଜନାର ଲକ୍ଷ୍ୟ ତେଣୁ ଏହି ତିନୋଟି ବିଭାଗ ଗୁଡ଼ିକ ମିଳିତ ଭାବରେ କାର୍ଯ୍ୟକରିବା ଆବଶ୍ୟକତା ରହିଅଛି । ଅନ୍ୟାନ୍ୟ ବିଭାଗ ଯଥା ଅନୁସୂଚିତ ଜାତି ଓ ଜନଜାତି କଲ୍ୟାଣ ବିଭାଗ, ପଞ୍ଚାୟତିରାଜ, ଶ୍ରମ ଏବଂ ରାଜ୍ୟ କର୍ମଚାରୀ ବାମା, ଗ୍ରାମ୍ୟ ଉନ୍ନୟନ, ଆଇନ ପ୍ରାଧିକରଣ ବିଭାଗ ଗୁଡ଼ିକର ମଧ୍ୟ ଗୁରୁତ୍ୱପୂର୍ଣ୍ଣ ଭୂମିକା ରହିଛି । ରାଜ୍ୟ ଏବଂ ଜିଲ୍ଲା ସ୍ତରରେ ବିଭିନ୍ନ ବିଭାଗ ମଧ୍ୟରେ ସମନ୍ୱୟରେ ଏହି ଯୋଜନାର ଲକ୍ଷ୍ୟ ହାସଲ କରିହେବ ।

- **ପ୍ରଶିକ୍ଷଣ ଏବଂ ଦକ୍ଷତା ବୃଦ୍ଧି କାର୍ଯ୍ୟକ୍ରମ** – ସମସ୍ତ କାର୍ଯ୍ୟକାରୀ ସଂସ୍ଥାର ପ୍ରଶିକ୍ଷଣ ଏବଂ ଦକ୍ଷତା ବୃଦ୍ଧି ଏହି ଯୋଜନାର ମୁଖ୍ୟ ଉପାଦାନ । ପ୍ରଶିକ୍ଷଣ ପାଇବାକୁ ଥିବା କାର୍ଯ୍ୟକର୍ତ୍ତାମାନେ ହେଲେ ସରକାରୀ କର୍ମଚାରୀ / ନିର୍ବାଚିତ ପ୍ରତିନିଧି / ଗ୍ରାମ୍ୟ ସ୍ତରର କାର୍ଯ୍ୟକର୍ତ୍ତା (ଅଜ୍ଞାନତ୍ୱାନ୍ତ କର୍ମୀ / ଏ.ଏନ୍.ଏମ୍ / ଆଶା ଇତ୍ୟାଦି), ସ୍ୱୟଂ ସହାୟକ ଗୋଷ୍ଠୀ ସଦସ୍ୟା, ଧାର୍ମିକ ନେତା, ସ୍ୱେଚ୍ଛାସେବୀ ଅନୁଷ୍ଠାନ, ମିଡିଆ, ସ୍ୱାସ୍ଥ୍ୟ ସଂଘ, ବାଣିଜ୍ୟ / ଶିଳ୍ପ ସଂଘ, ଯୁବକ ଏବଂ କିଶୋର (ବାଳକ ଓ ବାଳିକା), ସରକାରୀ ଓ ବେସରକାରୀ ଡାକ୍ତର, ଧାଇଁ ଗୃହ (ନର୍ସିଂ ହୋମ୍), ଚିକିତ୍ସା କେନ୍ଦ୍ର, ଯୁବକ ଏବଂ ନୂଆ ବିବାହିତ ଦମ୍ପତି; ଗର୍ଭବତୀ ଏବଂ ପ୍ରସୂତୀ ମହିଳା, ବୟସ୍କ ବ୍ୟକ୍ତି, ଅବିଭାବକ ଏବଂ ସାଧାରଣ ଗୋଷ୍ଠୀ ।
- **ଅଭିନବ ପ୍ରକ୍ରିୟା (Innovation)** – ଯୋଜନା କାର୍ଯ୍ୟକାରୀ ହେବାକୁ ଥିବା ଜିଲ୍ଲା ଗୁଡ଼ିକରେ ସମସ୍ୟା ସମାଧାନ ନିମନ୍ତେ ନୂତନ ପଦକ୍ଷେପ ଏବଂ ସୁ ଅଭ୍ୟାସ ଗୁଡ଼ିକ ଗ୍ରହଣ କରିବେ ଏବଂ ଶିଶୁ କନ୍ୟା ଦିବସ ପାଳନ, ନୂତନ ପଦକ୍ଷେପ / କାର୍ଯ୍ୟ ନିମନ୍ତେ ଗ୍ରାମ ପଞ୍ଚାୟତ ଗୁଡ଼ିକୁ ପୁରସ୍କୃତ କରିବା, ଡାକ୍ତରଖାନାରେ କନ୍ୟା ସନ୍ତାନ ଜନ୍ମ ପରେ ପରିବାର ସଦସ୍ୟଙ୍କୁ ସମ୍ବର୍ଦ୍ଧନା, ଅନୁଧ୍ୟାନ ଏବଂ ସର୍ବେକ୍ଷଣ ଇତ୍ୟାଦି କାର୍ଯ୍ୟକ୍ରମ କରାଯିବ ।
- **ତଥ୍ୟ ଶିକ୍ଷା ଓ ସୂଚନା କାର୍ଯ୍ୟକ୍ରମ** – ସମାବେଶ / କର୍ମଶାଳା / ଗୋଷ୍ଠୀ ରେଡିଓ / କ୍ଷୁଦ୍ର ପୁସ୍ତିକା (ପାମ୍ପ୍ଲେଟ) / ଟେଲିଭିଜନ / ରେଡିଓ ସ୍ୱଚ୍ଛ / ବିଜ୍ଞାପନ ପ୍ରଦର୍ଶନ (ହୋର୍ଡିଂ) ଇତ୍ୟାଦି ମାଧ୍ୟମରେ ସଚେତନତା ବୃଦ୍ଧି ।

୬. ଭୌଗୋଳିକ ଅଞ୍ଚଳ

ଏହି ଯୋଜନା କେବଳ ଅନୁଗୁଳ, ଢେଙ୍କାନାଳ ଏବଂ ଗଞ୍ଜାମ ଜିଲ୍ଲାରେ କାର୍ଯ୍ୟକାରୀ ହେବ ।

୭. କାର୍ଯ୍ୟକାରୀ ଯୋଜନା

- ରାଜ୍ୟ ସ୍ତରରେ ରାଜ୍ୟ କାର୍ଯ୍ୟକ୍ରମ କରିବା ନିମନ୍ତେ କାର୍ଯ୍ୟ ଯୋଜନା ପ୍ରସ୍ତୁତ କରାଯିବ । (ପରିଶିଷ୍ଟ-କ)
- ଜିଲ୍ଲା ସ୍ତରରେ ଜିଲ୍ଲା କାର୍ଯ୍ୟକ୍ରମ ଯୋଜନା ପ୍ରସ୍ତୁତ କରାଯିବ । (ପରିଶିଷ୍ଟ-ଖ)

ରାଜ୍ୟ ଏବଂ ଜିଲ୍ଲା ଯୋଜନା ପ୍ରସ୍ତୁତ କରିବା ସମୟରେ ତଦାରଖ ସୂଚକକୁ ଆଖି ଆଗରେ ରଖି ଯୋଜନା ପ୍ରସ୍ତୁତ କରାଯିବ ।

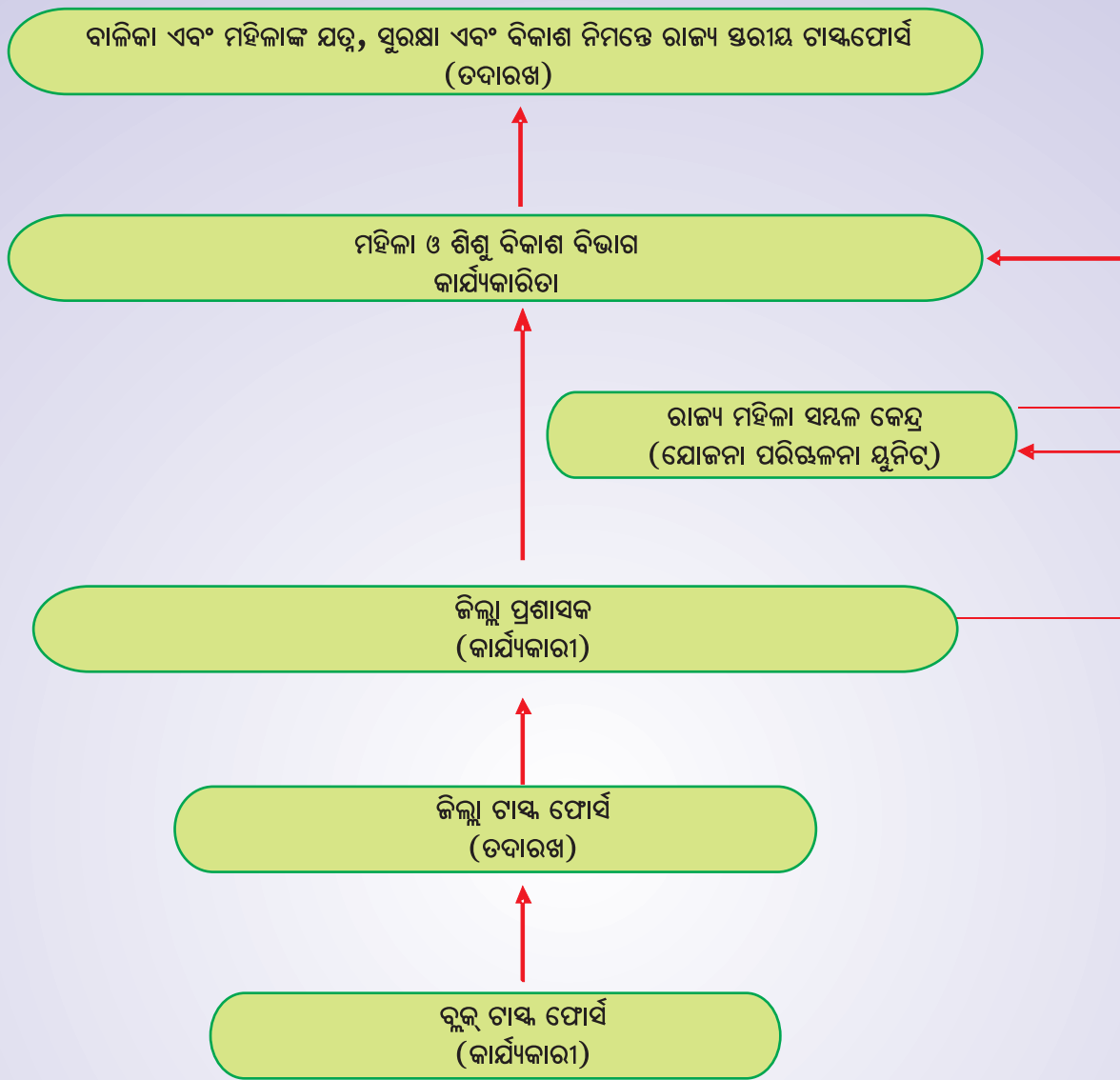
୮. କାର୍ଯ୍ୟକାରୀ ପ୍ରକ୍ରିୟା / ପ୍ରଣାଳୀ

ମହିଳା ଓ ଶିଶୁ ବିକାଶ ବିଭାଗ ଏହି ଯୋଜନାର କାର୍ଯ୍ୟକାରୀ ବିଭାଗ ଏବଂ ଆର୍ଥିକ ପରିଚ୍ଛଳନା ଏବଂ ପ୍ରଶାସନ ଏହାର ଦାୟିତ୍ୱ । ଜିଲ୍ଲା ସ୍ତରରେ ଜିଲ୍ଲା ପ୍ରଶାସକ ଏହି ଯୋଜନାର କାର୍ଯ୍ୟକାରୀ ସଂସ୍ଥା । ଏହି ଯୋଜନାରେ ରାଜ୍ୟ ମହିଳା ସମ୍ବଳ କେନ୍ଦ୍ର (SRCW) ରାଜ୍ୟ ସ୍ତରରେ ଯୋଜନା ପରିଚ୍ଛଳନା ଯୁନିଟ୍ (PMU) ଭାବରେ କାର୍ଯ୍ୟ କରିବ ।

ଏହି ଯୋଜନାର ଲକ୍ଷ୍ୟ ନିର୍ଦ୍ଦିଷ୍ଟ ବିଭାଗ, ଜିଲ୍ଲା ପ୍ରଶାସକ ଏବଂ ସର୍ବସାଧାରଣ ଓ ବେସରକାରୀ ସଂସ୍ଥାର ସହଭାଗିତା ମାଧ୍ୟମରେ ହାସଲ କରାଯିବ ।

ଶିଶୁ ଲିଙ୍ଗ ଅନୁପାତର ବୃଦ୍ଧି ନିମନ୍ତେ କାର୍ଯ୍ୟକରୁଥିବା ଭାଗାଦାରୀ ସଂସ୍ଥା / ଅନୁଷ୍ଠାନଙ୍କୁ ଏହି ଯୋଜନାର ସଫଳ କାର୍ଯ୍ୟକାରୀ ନିମନ୍ତେ ସେମାନଙ୍କୁ ଅଂଶଦାର କରାଯିବ ।

ଯୋଜନା କାର୍ଯ୍ୟକାରୀ ହେବାର ପ୍ରଥମ ବର୍ଷରେ ଜିଲ୍ଲା ଗୁଡ଼ିକ ଯୋଜନାର ସ୍ଥିତି ସର୍ବେକ୍ଷଣ କରିବେ । ତା’ପର ବର୍ଷରେ ଜିଲ୍ଲା ଗୁଡ଼ିକ ଯୋଜନାର ସ୍ଥିତି ଏବଂ ପ୍ରଭାବ ଜାଣିବା ପାଇଁ ବାର୍ଷିକ ଭିତ୍ତିରେ କାର୍ଯ୍ୟକ୍ରମର ତଦାରଖ କରିବେ ।



ମହିଳା ଓ ଶିଶୁ ବିକାଶ ବିଭାଗର ଭୂମିକା

- ଏହି ଯୋଜନାର ସମସ୍ତ କାର୍ଯ୍ୟକ୍ରମ ରାଜ୍ୟ ଏବଂ ଜିଲ୍ଲା ସ୍ତରରେ କାର୍ଯ୍ୟକାରୀ କରାଇବା ନିମନ୍ତେ ଯୋଗାଯୋଗ କରିବା ମହିଳା ଓ ଶିଶୁ ବିକାଶ ବିଭାଗର ଭୂମିକା ।
- ବିଭାଗ ଯୋଜନା ପରିଚାଳନା ୟୁନିଟ୍ (PMU) ମାଧ୍ୟମରେ ଯୋଜନା କାର୍ଯ୍ୟକାରୀତା ନିମନ୍ତେ ଯୋଗାଯୋଗ କରିବା ବିଭାଗର କୃତ୍ତିକା ।
- ବିଭାଗ ଯୋଜନାର ସ୍ଥିତି ବିବରଣୀ ବାଳିକା ଓ ମହିଳାଙ୍କ ଯତ୍ନ, ସୁରକ୍ଷା ଏବଂ ବିକାଶ ପାଇଁ ଥିବା ରାଜ୍ୟ ଟାସ୍କ ଫୋର୍ସକୁ ଅର୍ଦ୍ଧ-ବାର୍ଷିକ ଭିତ୍ତିରେ ପ୍ରଦାନ କରିବେ ।

ରାଜ୍ୟ ମହିଳା ସମ୍ବଳ କେନ୍ଦ୍ର (ଏସ୍.ଆର୍.ସି.ଡବ୍ଲ୍ୟୁ)ର ଭୂମିକା

- ରାଜ୍ୟ ମହିଳା ସମ୍ବଳ କେନ୍ଦ୍ର ରାଜ୍ୟ ଏବଂ ଜିଲ୍ଲା କାର୍ଯ୍ୟକ୍ରମ ଯୋଜନା ପ୍ରସ୍ତୁତ କରିବେ ଏବଂ ଏହାର କାର୍ଯ୍ୟକାରୀତା ନିମନ୍ତେ ବୈଷୟିକ ସହାୟତା ପ୍ରଦାନ କରିବେ ।
- ତଦାରଖ ଏବଂ ମୂଲ୍ୟାଙ୍କନ ନିମନ୍ତେ ରାଜ୍ୟ ମହିଳା ସମ୍ବଳ କେନ୍ଦ୍ର ସମସ୍ତ ସହାୟତା ପ୍ରଦାନ କରିବେ ।

ଜିଲ୍ଲାପାଳଙ୍କ ଦାୟିତ୍ୱ

- ଜିଲ୍ଲାପାଳ ଏହି ଯୋଜନାର ଜିଲ୍ଲାସ୍ତରୀୟ ବିଭିନ୍ନ କାର୍ଯ୍ୟକ୍ରମ ଗୁଡ଼ିକୁ ସଫଳ ଭାବରେ କାର୍ଯ୍ୟକାରୀ କରାଇବେ, ଯାହା ଏବଂ ତଦାରଖ/ପରିଦର୍ଶନ କରିବେ ।
- ଜିଲ୍ଲାପାଳ ଯୋଜନା ଅନୁଯାୟୀ ସମସ୍ତ କାର୍ଯ୍ୟକ୍ରମର ସ୍ଥିତି/ପ୍ରଗତି ଜାଣିବା ନିମନ୍ତେ ନିୟମିତ ସମୀକ୍ଷା କରିବେ ଏବଂ ପ୍ରଗତି ବିବରଣୀ ପ୍ରଦାନ କରିବେ ।
- ଜିଲ୍ଲା ଟାସ୍କ ଫୋର୍ସ ଏବଂ ବ୍ଲକ୍ ଟାସ୍କ ଫୋର୍ସ ଗଠନ ହେବା ନିଶ୍ଚିତ କରାଇବେ ।
- ଜିଲ୍ଲାପାଳ ଜିଲ୍ଲା କାର୍ଯ୍ୟକାରୀ ଯୋଜନା ଏବଂ ତ୍ରେନିଂଗ୍ ବିବରଣୀ ପ୍ରଦାନ କରିବା ସୁନିଶ୍ଚିତ କରିବେ ।
- ଜିଲ୍ଲାପାଳ ଯୋଜନାର ସଫଳ ରୂପାୟନ ନିମନ୍ତେ ରାଜ୍ୟ ସ୍ତରରେ ମହିଳା ଓ ଶିଶୁ ବିକାଶ ବିଭାଗ ସହିତ ଯୋଗାଯୋଗ କରିବେ ।
- ଜିଲ୍ଲାପାଳ ଯୋଜନା କାର୍ଯ୍ୟକାରୀ ହେବାର ପ୍ରଥମ ବର୍ଷରେ ଯୋଜନାର ସ୍ଥିତି ସର୍ବେକ୍ଷଣ କରିବେ । ତା'ପର ବର୍ଷ ଜିଲ୍ଲାରେ ଯୋଜନାର ସ୍ଥିତି ଏବଂ ପ୍ରଭାବ ଜାଣିବା ପାଇଁ ବାର୍ଷିକ ଭିତ୍ତିରେ କାର୍ଯ୍ୟକ୍ରମର ତଦାରଖ କରିବେ ।

ଜିଲ୍ଲା ସମାଜ ମଙ୍ଗଳ ଅଧିକାରୀ / ସମନ୍ୱିତ ଶିଶୁ ବିକାଶ ଅଧିକାରୀଙ୍କ ଭୂମିକା

- ଜିଲ୍ଲା ସମାଜ ମଙ୍ଗଳ ଅଧିକାରୀ / ସମନ୍ୱିତ ଶିଶୁ ବିକାଶ ଅଧିକାରୀ ଜିଲ୍ଲା ଯୋଜନା ପ୍ରସ୍ତୁତ ଏବଂ ଯୋଜନା କାର୍ଯ୍ୟକାରୀତା ସମ୍ପର୍କରେ ବିଭିନ୍ନ କାର୍ଯ୍ୟକ୍ରମ ପରିଚାଳନା କରିବେ ।
- ଜିଲ୍ଲାର ତ୍ରେନିଂଗ୍ ବିବରଣୀ ପ୍ରସ୍ତୁତ କରିବେ ।
- ବ୍ଲକ୍ ଗୁଡ଼ିକର ତ୍ରେନିଂଗ୍ ବିବରଣୀ ଜିଲ୍ଲା ସ୍ତରରେ ଏକତ୍ର କରିବେ ।
- ଯୋଜନାର ସଫଳ କାର୍ଯ୍ୟକାରୀତା ନିମନ୍ତେ ଅନ୍ୟାନ୍ୟ କାର୍ଯ୍ୟ କରିବେ ।

ବ୍ଲକ୍ ଉନ୍ନୟନ ଅଧିକାରୀଙ୍କ ଭୂମିକା (BDO)

- ବ୍ଲକ୍ ଉନ୍ନୟନ ଅଧିକାରୀ ବ୍ଲକ୍ ଟାସ୍କ ଫୋର୍ସ ନିୟମିତ ତ୍ରେନିଂଗ୍ ବିବରଣୀ ସୁନିଶ୍ଚିତ କରିବେ ।
- ନିର୍ଦ୍ଧାରିତ ସମୟରେ ଅଧିକତର କାର୍ଯ୍ୟ କରିବା (follow-up action) ନିଶ୍ଚିତ କରିବେ ।
- ବ୍ଲକ୍ ଉନ୍ନୟନ ଅଧିକାରୀ ଯୋଜନାର ସଫଳ ଭାବରେ କାର୍ଯ୍ୟକାରୀ କରାଇବା, ଯାହା ଏବଂ ତଦାରଖ କରାଇବା ଏବଂ ଜିଲ୍ଲାକୁ ତ୍ରେନିଂଗ୍ ବିବରଣୀ ପ୍ରଦାନ କରିବା ସୁନିଶ୍ଚିତ କରିବେ ।
- ଯୋଜନାର ସଫଳ ରୂପାୟନ ନିମନ୍ତେ ଅନ୍ୟାନ୍ୟ କାର୍ଯ୍ୟ କରିବେ ।

୯. ତଦାରଖ ପ୍ରକ୍ରିୟା / ପ୍ରଣାଳୀ

ରାଜ୍ୟ ସ୍ତରରେ ମୁଖ୍ୟ ଶାସନ ସଚିବଙ୍କ ଦ୍ୱାରା ପରିଚାଳିତ ଟାସ୍କ ଫୋର୍ସ (ରାଜ୍ୟ ବାଳିକା ଓ ମହିଳା, ଯତ୍ନ, ସୁରକ୍ଷା ଏବଂ ବିକାଶ) ଯୋଜନାର ତଦାରଖ ଅର୍ଦ୍ଧ-ବାର୍ଷିକ ଭିତ୍ତିରେ କରିବେ ।

କ୍ର.ସଂଖ୍ୟା	କମିଟି	ସଦସ୍ୟ	ଭୂମିକା
୧	ବାଳିକା ଓ ମହିଳାଙ୍କ ଯତ୍ନ, ସୁରକ୍ଷା ଏବଂ ବିକାଶ ନିମନ୍ତେ ରାଜ୍ୟ ଟାଙ୍କ ଫୋର୍ସ	୧. ମୁଖ୍ୟ ଶାସନ ସଚିବ - ଅଧ୍ୟକ୍ଷ ସଦସ୍ୟ - ୨. ଅତିରିକ୍ତ ମୁଖ୍ୟ ଶାସନ ସଚିବ, ଅର୍ଥ ବିଭାଗ - ସହ ଅଧ୍ୟକ୍ଷ ୩. ପ୍ରମୁଖ ଶାସନ ସଚିବ, ଗୃହ ବିଭାଗ ୪. ପ୍ରମୁଖ ଶାସନ ସଚିବ, ସ୍ୱାସ୍ଥ୍ୟ ଏବଂ ପରିବାର କଲ୍ୟାଣ ବିଭାଗ ୫. ପ୍ରମୁଖ ଶାସନ ସଚିବ, ଉଚ୍ଚଶିକ୍ଷା ବିଭାଗ ୬. ପ୍ରମୁଖ ଶାସନ ସଚିବ, ସାମାଜିକ ନିରାପତ୍ତା ଏବଂ ଭିନ୍ନକ୍ଷମ ସଶକ୍ତିକରଣ ବିଭାଗ ୭. କମିଶନର ତଥା ଶାସନ ସଚିବ, ମହିଳା ଓ ଶିଶୁ ବିକାଶ ବିଭାଗ ୮. କମିଶନର ତଥା ଶାସନ ସଚିବ, ବିଦ୍ୟାଳୟ ଓ ଗଣ ଶିକ୍ଷା ବିଭାଗ ୯. କମିଶନର ତଥା ଶାସନ ସଚିବ, ଶ୍ରମ ଏବଂ ରାଜ୍ୟ କର୍ମଚାରୀ ବୀମା ବିଭାଗ ୧୦. କମିଶନର ତଥା ଶାସନ ସଚିବ, ଦକ୍ଷତା ବୃଦ୍ଧି ଏବଂ ବୈଷୟିକ ଶିକ୍ଷା ବିଭାଗ ୧୧. କମିଶନର ତଥା ଶାସନ ସଚିବ, ପଞ୍ଚାୟତିରାଜ ବିଭାଗ ୧୨. କମିଶନର ତଥା ଶାସନ ସଚିବ, କ୍ରୀଡ଼ା ଏବଂ ଯୁବ ସେବା ବିଭାଗ ୧୩. ନିର୍ଦ୍ଦେଶକ ସମାଜ ମଙ୍ଗଳ, ମହିଳା ଓ ଶିଶୁ ବିକାଶ ବିଭାଗ - ସଦସ୍ୟ ଆବାହକ ୧୪. ୟୁ ଏନ୍ ଏଫ୍ ପି ଏ (UNFPA) ପ୍ରତିନିଧି, ୟୁ ଏନ୍ (UN) ହାଉସ୍ - ୨ ଆଇ.ଆର୍.ସି ଭିଲେଜ୍, ଭୁବନେଶ୍ୱର ୧୫. UNICEF ପ୍ରତିନିଧି, ସୂର୍ଯ୍ୟନଗର, ଭୁବନେଶ୍ୱର ୧୬. ଜିଲ୍ଲାପାଳ, ଅନୁଗୁଳ ୧୭. ଜିଲ୍ଲାପାଳ, ନୟାଗଡ଼ ୧୮. ଓଡ଼ିଶା ରାଜ୍ୟ ଆଇନ୍ ପ୍ରାଧିକରଣ, ମେମ୍ବର ସେକ୍ରେଟାରୀ ୧୯. ରାଜ୍ୟ ମହିଳା ସମ୍ବଳ ପ୍ରତିନିଧି, ମହିଳା ଓ ଶିଶୁ ବିକାଶ ବିଭାଗ	ଯତ୍ନ, ସୁରକ୍ଷା ଏବଂ ବିକାଶ ନିମନ୍ତେ ରାଜ୍ୟ ଟାଙ୍କ ଫୋର୍ସ ରାଜ୍ୟ ସ୍ତରରେ ଯୋଜନାର ସମୀକ୍ଷା, ତଦାରଖ ଏବଂ ଯୋଜନା କାର୍ଯ୍ୟକାରୀତାର ତଦାରଖ କରିବେ ।
୨	ଜିଲ୍ଲା ଟାଙ୍କ ଫୋର୍ସ (DTF)	୧. ଜିଲ୍ଲାପାଳ - ଅଧ୍ୟକ୍ଷ ସଦସ୍ୟ - ୨. ଜିଲ୍ଲା ଆଇନ୍ ପ୍ରାଧିକରଣ, Member Secretary - ଜିଲ୍ଲା ବିଚାର ବିଭାଗ - ସଦସ୍ୟ ୩. ପ୍ରକଳ୍ପ ନିର୍ଦ୍ଦେଶକ, ଜିଲ୍ଲା ଗ୍ରାମ୍ୟ ଉନ୍ନୟନ ସଂସ୍ଥା - ପଞ୍ଚାୟତିରାଜ ବିଭାଗ ୪. ଜିଲ୍ଲା ଆରକ୍ଷା ଅଧିକାରୀ (ଏସ୍. ପି) ଗୃହ ବିଭାଗ ୫. ଜିଲ୍ଲା ମୁଖ୍ୟ ଚିକିତ୍ସା ଅଧିକାରୀ - ଜିଲ୍ଲା ସଦର ମହକୁମା ଚିକିତ୍ସାଳୟ ୬. ଅତିରିକ୍ତ ଜିଲ୍ଲା ମୁଖ୍ୟ ଚିକିତ୍ସକ (ପରିବାର କଲ୍ୟାଣ) ପ୍ରାକ୍ ଗର୍ଭଧାରଣ ଓ ପ୍ରାକ୍ ପ୍ରସୂତି ନିବାରଣ କୌଶଳ (ଲିଙ୍ଗ ଚୟନ ନିଷେଧ) ସେଲ୍ ୭. ଜିଲ୍ଲା ଶିକ୍ଷା ଅଧିକାରୀ - ଶିକ୍ଷା ବିଭାଗ ୮. ଜିଲ୍ଲା କ୍ଷୁଦ୍ର ସଂଚୟ ଅଧିକାରୀ - ଅର୍ଥ ବିଭାଗ ୯. ଜିଲ୍ଲା ମଙ୍ଗଳ ଅଧିକାରୀ - ଅନୁସୂଚିତ ଜାତି ଓ ଜନଜାତି କଲ୍ୟାଣ ବିଭାଗ	କ) ଜିଲ୍ଲା ଟାଙ୍କ ଫୋର୍ସ ଜିଲ୍ଲା କାର୍ଯ୍ୟ ଯୋଜନା ଅନୁମୋଦନ କରିବେ । ଖ) ବ୍ଲକ୍ ଟାଙ୍କ ଫୋର୍ସ ଗଠନ ଏବଂ କାର୍ଯ୍ୟକାରୀତା ନିଶ୍ଚିତ କରିବେ । ଗ) ଜିଲ୍ଲା କାର୍ଯ୍ୟ ଯୋଜନାରେ ଅନ୍ତର୍ଭୁକ୍ତ କାର୍ଯ୍ୟକ୍ରମ ସ୍ଥିତି ସମୀକ୍ଷା କରିବେ । ଘ) ପଥପ୍ରଦର୍ଶନ କରିବେ ଏବଂ ସହାୟତା ପ୍ରଦାନ କରିବେ

		<p>୧୦. ଜିଲ୍ଲା ସମାଜ ମଙ୍ଗଳ ଅଧିକାରୀ - ମହିଳା ଓ ଶିଶୁ ବିକାଶ ବିଭାଗ - ଆବାହକ</p> <p>୧୧. ଜିଲ୍ଲା ଶିଶୁ ସୁରକ୍ଷା ଅଧିକାରୀ</p> <p>୧୨. ବେସରକାରୀ ସଂସ୍ଥାର ପ୍ରତିନିଧି</p>	
୩	ବ୍ଲକ୍ ଟାଙ୍କ ଫୋର୍ସ	<p>୧. ବ୍ଲକ୍ ଉନ୍ନୟନ ଅଧିକାରୀ - ଅଧ୍ୟକ୍ଷ ସଦସ୍ୟ</p> <p>୨. ଜିଲ୍ଲା ଶିଶୁ ସୁରକ୍ଷା ଅଧିକାରୀଙ୍କ ଦ୍ୱାରା ଚୟନ କରାଯାଇଥିବା, ଜିଲ୍ଲା ଶିଶୁ ସୁରକ୍ଷା ଯୁନିଟ୍‌ର ପ୍ରତିନିଧି</p> <p>୩. ସମନ୍ୱିତ ଶିଶୁ ବିକାଶ ପ୍ରକଳ୍ପ ଅଧିକାରୀ - ଆବାହକ</p> <p>୪. ଶିକ୍ଷା ବିଭାଗର ପ୍ରତିନିଧି, ବ୍ଲକ୍ ଶିକ୍ଷା ଅଧିକାରୀ</p> <p>୫. ସ୍ୱାସ୍ଥ୍ୟ ବିଭାଗ ଅଧିକାରୀ, ମେଡିକାଲ ଅଧିକାରୀ, ଗୋଷ୍ଠୀ ସ୍ୱାସ୍ଥ୍ୟ କେନ୍ଦ୍ର</p> <p>୬. ସମ୍ମାନୀୟ ବ୍ୟକ୍ତି (ଗୋଷ୍ଠୀର ବିଶିଷ୍ଟ / ଖ୍ୟାତି ସଂପନ୍ନ ବ୍ୟକ୍ତି)/ ଗୋଷ୍ଠୀ ସଦସ୍ୟ / ନିର୍ବାଚିତ ପ୍ରତିନିଧି (୨ କିମ୍ବା ତଦୁର୍ଦ୍ଧା ଆବଶ୍ୟକତା ଅନୁସାରେ) ବ୍ଲକ୍ ଉନ୍ନୟନ ଅଧିକାରୀଙ୍କ ସୁପାରିଶ କ୍ରମେ</p>	ଯୋଜନାର ସଫଳ ରୂପାୟନ ନିମନ୍ତେ ବ୍ଲକ୍ ଟାଙ୍କ ଫୋର୍ସ ସହାୟତା ପ୍ରଦାନ କରିବେ

୧୦. ବଜେଟ୍ (ଟଙ୍କାରେ)

ସବିଶେଷ ବିବରଣୀ	ଆର୍ଥିକ ବର୍ଷ ୨୦୧୬-୧୭	ଆର୍ଥିକ ବର୍ଷ ୨୦୧୭-୧୮	ଆର୍ଥିକ ବର୍ଷ ୨୦୧୮-୧୯	ସମୁଦାୟ
ରାଜ୍ୟ ସ୍ତରରେ				
(କ) ଅନ୍ଧ ବିଭାଗ (ବିଭାଗ ମଧ୍ୟରେ ସମନ୍ୱୟ)	୧୦୦,୦୦୦.୦୦	୧୦୦,୦୦୦.୦୦	୧୦୦,୦୦୦.୦୦	୩୦୦,୦୦୦.୦୦
(ଖ) ପ୍ରଶିକ୍ଷଣ ଏବଂ ଦକ୍ଷତା ବୃଦ୍ଧି	୮୦୦,୦୦୦.୦୦	୫୦୦,୦୦୦.୦୦	୫୦୦,୦୦୦.୦୦	୧,୮୦୦,୦୦୦.୦୦
(ଗ) ଅଭିନବ (ନୂତନ) ପଦକ୍ଷେପ	୨୦୦,୦୦୦.୦୦	୨୦୦,୦୦୦.୦୦	୨୦୦,୦୦୦.୦୦	୬୦୦,୦୦୦.୦୦
(ଘ) ତଥ୍ୟ, ଶିକ୍ଷା ଓ ସୂଚନା କାର୍ଯ୍ୟକ୍ରମ	୭୦୦,୦୦୦.୦୦	୫୦୦,୦୦୦.୦୦	୫୦୦,୦୦୦.୦୦	୧,୭୦୦,୦୦୦.୦୦
(ଙ) ଖୋଲା ପାଣ୍ଡି (flexi fund)	୨୦୦,୦୦୦.୦୦	୨୦୦,୦୦୦.୦୦	୨୦୦,୦୦୦.୦୦	୬୦୦,୦୦୦.୦୦
ସମୁଦାୟ (ରାଜ୍ୟ ସ୍ତରରେ)	୨,୦୦୦,୦୦୦.୦୦	୧,୫୦୦,୦୦୦.୦୦	୧,୫୦୦,୦୦୦.୦୦	୫,୦୦୦,୦୦୦.୦୦
ଜିଲ୍ଲା ସ୍ତରରେ				
(କ) ଅନ୍ଧ ବିଭାଗ (ବିଭାଗ ମଧ୍ୟରେ ସମନ୍ୱୟ)	୪୦୦,୦୦୦.୦୦	୨୦୦,୦୦୦.୦୦	୨୦୦,୦୦୦.୦୦	୮୦୦,୦୦୦.୦୦
(ଖ) ପ୍ରଶିକ୍ଷଣ ଓ ଦକ୍ଷତା ବୃଦ୍ଧି	୧,୫୦୦,୦୦୦.୦୦	୫୦୦,୦୦୦.୦୦	୫୦୦,୦୦୦.୦୦	୨,୫୦୦,୦୦୦.୦୦
(ଗ) ଅଭିନବ (ନୂତନ) ପଦକ୍ଷେପ	୨,୦୦୦,୦୦୦.୦୦	୫୦୦,୦୦୦.୦୦	୫୦୦,୦୦୦.୦୦	୩,୦୦୦,୦୦୦.୦୦
(ଘ) ତଥ୍ୟ, ଶିକ୍ଷା ଓ ସୂଚନା କାର୍ଯ୍ୟକ୍ରମ	୧,୫୦୦,୦୦୦.୦୦	୫୦୦,୦୦୦.୦୦	୫୦୦,୦୦୦.୦୦	୨,୫୦୦,୦୦୦.୦୦
(ଙ) ଖୋଲା ପାଣ୍ଡି (flexi fund)	୬୦୦,୦୦୦.୦୦	୩୦୦,୦୦୦.୦୦	୩୦୦,୦୦୦.୦୦	୧,୨୦୦,୦୦୦.୦୦
ସମୁଦାୟ (ରାଜ୍ୟ ସ୍ତରରେ)	୬,୦୦୦,୦୦୦.୦୦	୨,୦୦୦,୦୦୦.୦୦	୨,୦୦୦,୦୦୦.୦୦	୧୦,୦୦୦,୦୦୦.୦୦
ଜିଲ୍ଲା ସ୍ତରରେ (ତିନି ବର୍ଷ ପାଇଁ)			୩୦,୦୦୦,୦୦୦.୦୦	
ରାଜ୍ୟ ସ୍ତରରେ ୩ ବର୍ଷ ପାଇଁ			୫,୦୦୦,୦୦୦.୦୦	
ଯୋଜନାର ସମୁଦାୟ ଖର୍ଚ୍ଚ			୩୫,୦୦୦,୦୦୦.୦୦	

ବର୍ଷ	ଜିଲ୍ଲା ସ୍ତରୀୟ (ଲକ୍ଷ୍ୟରେ)			ରାଜ୍ୟ ସ୍ତରରେ (ଲକ୍ଷ୍ୟରେ)	ସମୁଦାୟ (ଲକ୍ଷ୍ୟରେ)
	ଅନୁଗୁଳ	ଢେଙ୍କାନାଳ	ଗଞ୍ଜାମ		
୨୦୧୬-୧୭	୬୦.୦୦	୬୦.୦୦	୬୦.୦୦	୨୦.୦୦	୨୦୦.୦୦
୨୦୧୭-୧୮	୨୦.୦୦	୨୦.୦୦	୨୦.୦୦	୧୫.୦୦	୭୫.୦୦
୨୦୧୮-୧୯	୨୦.୦୦	୨୦.୦୦	୨୦.୦୦	୧୫.୦୦	୭୫.୦୦
ସମୁଦାୟ	୧୦୦.୦୦	୧୦୦.୦୦	୧୦୦.୦୦	୫୦.୦୦	୩୫୦.୦୦

୧୧. ରିପୋର୍ଟିଂ ପ୍ରକ୍ରିୟା / ପ୍ରଣାଳୀ

- ବ୍ଲକ୍ ଟାସ୍କ ଫୋର୍ସ ଡ୍ରେମାସିକ ବିବରଣୀ ଜିଲ୍ଲା ଟାସ୍କ ଫୋର୍ସକୁ ପ୍ରଦାନ କରିବେ (ପରିଶିଷ୍ଟ-ଗ)
- ଜିଲ୍ଲା ଟାସ୍କ ଫୋର୍ସ ଡ୍ରେମାସିକ ବିବରଣୀ ଓ ବାର୍ଷିକ ବିବରଣୀ ରାଜ୍ୟ ଟାସ୍କ ଫୋର୍ସକୁ ପ୍ରଦାନ କରିବେ (ପରିଶିଷ୍ଟ-ଘ)
- ଜିଲ୍ଲା ଖର୍ଚ୍ଚ ବିବରଣୀ (UC) ଅର୍ଦ୍ଧବାର୍ଷିକ ଭିତ୍ତିରେ ରାଜ୍ୟକୁ ପ୍ରଦାନ କରିବେ । (ପରିଶିଷ୍ଟ-ଙ)

ରାଜ୍ୟ କାର୍ଯ୍ୟକ୍ରମ ଯୋଜନା (ପ୍ରସାବିତ)

କ୍ର.ସଂଖ୍ୟା	ପ୍ରକାର	ବିଷୟବସ୍ତୁ / ଉଦ୍ଦେଶ୍ୟ	ଅଂଶଗ୍ରହଣକାରୀ
୧	ବିଭାଗ ମଧ୍ୟରେ ସମନ୍ୱୟ	ଯୋଜନାର ନିର୍ଦ୍ଦେଶାବଳୀ ଏବଂ ଉଦ୍ଦେଶ୍ୟ ଜିଲ୍ଲା ଓ ରାଜ୍ୟକୁ ଜଣାଇବା	ବିଭିନ୍ନ ବିଭାଗର ପ୍ରତିନିଧି
	ବାଲିକା ଓ ମହିଳା ଯତ୍ନ, ସୁରକ୍ଷା ଏବଂ ବିକାଶ ନିମନ୍ତେ ଥିବା ରାଜ୍ୟ ଟାସ୍କ ଫୋର୍ସର ବୈଠକ	କ. କାର୍ଯ୍ୟପଦ୍ଧତି / କାର୍ଯ୍ୟକାରୀ ଯୋଜନା ପ୍ରସ୍ତୁତ କରିବା ଖ. କାର୍ଯ୍ୟକ୍ରମର ସମୀକ୍ଷା କରିବା	ବାଲିକା ଓ ମହିଳାଙ୍କ ଯତ୍ନ, ସୁରକ୍ଷା ଏବଂ ବିକାଶ ନିମନ୍ତେ ଥିବା ରାଜ୍ୟ ଟାସ୍କ ଫୋର୍ସର ସଦସ୍ୟ
୨	ପ୍ରଶିକ୍ଷଣ ଏବଂ ଦକ୍ଷତା ବୃଦ୍ଧି		
	ବିଶ୍ୱବିଦ୍ୟାଳୟର ଛାତ୍ର ଏବଂ ଛାତ୍ରୀ	କ. ଶିଶୁ ଲିଙ୍ଗହାର ସମ୍ପର୍କରେ ସଚେତନ କରାଇବା । ଖ. କନ୍ୟା ଶିଶୁ ଏବଂ ତାଙ୍କ ପରିବାରଙ୍କ ନିମନ୍ତେ ଥିବା ଯୋଜନା ଏବଂ କାର୍ଯ୍ୟକ୍ରମ ସମ୍ପର୍କରେ ଜଣାଇବା ।	ଛାତ୍ରଛାତ୍ରୀ
୩	ନୂତନ ପଦକ୍ଷେପ	ସାମାଜିକ ଗଣମାଧ୍ୟମ ପ୍ରଚାର	
୪	ତଥ୍ୟ ଶିକ୍ଷା ଏବଂ ଯୋଗାଯୋଗ କାର୍ଯ୍ୟକ୍ରମ (ଆଇ.ଇ.ସି)	ଭିଡିଓ ଓ ଅଡିଓ ସ୍ୱଚ୍ଛ ପ୍ରସ୍ତୁତ କରିବା	

ଜିଲ୍ଲା କାର୍ଯ୍ୟକାରୀ ଯୋଜନା (ପ୍ରସ୍ତାବିତ)

କ୍ର.ସଂଖ୍ୟା	ପ୍ରକାର	ବିଷୟବସ୍ତୁ/ ଉଦ୍ଦେଶ୍ୟ	ଅଂଶଗ୍ରହଣକାରୀ
୧	<p>କ. ଅନ୍ତଃ ବିଭାଗ ସମନ୍ୱୟ</p> <p>ସମସ୍ତ ବିଭାଗ ସହିତ ସମନ୍ୱୟ ବୈଠକ</p> <p>ଖ. ଜିଲ୍ଲା ଟାସ୍କ ଫୋର୍ସର ମାସିକ ବୈଠକ</p> <p>ଗ. ବ୍ଲକ୍ ଟାସ୍କ ଫୋର୍ସର ତ୍ରିମାସିକ ବିବରଣୀ (ସମସ୍ତ ବ୍ଲକ୍)</p>	<p>ଯୋଜନାର ନିର୍ଦ୍ଦେଶାବଳୀ ଓ ଉଦ୍ଦେଶ୍ୟ ସମ୍ପର୍କରେ ଅବଗତ କରିବା ତା ସହିତ ଜିଲ୍ଲା କାର୍ଯ୍ୟକାରୀ ଯୋଜନାର ମାନ ନିରୂପଣ କରିବା</p> <ul style="list-style-type: none"> ଯୋଜନା ପ୍ରସ୍ତୁତ କରିବା ଏବଂ କାର୍ଯ୍ୟକାରୀ କରାଇବା ସମୀକ୍ଷା କରିବା ଭବିଷ୍ୟତ କାର୍ଯ୍ୟକ୍ରମ ସ୍ଥିର କରିବା <p>ଯୋଜନା ପ୍ରସ୍ତୁତ କରିବା ଏବଂ କାର୍ଯ୍ୟକାରୀ କରାଇବା</p> <ul style="list-style-type: none"> ସମୀକ୍ଷା କରିବା ଭବିଷ୍ୟତ କାର୍ଯ୍ୟକ୍ରମ 	<p>ବିଭିନ୍ନ ବିଭାଗର ପ୍ରତିନିଧି</p> <p>ଜିଲ୍ଲା ଟାସ୍କ ଫୋର୍ସ କମିଟି ସଦସ୍ୟ</p> <p>ବ୍ଲକ୍ ଟାସ୍କ ଫୋର୍ସ କମିଟି ସଦସ୍ୟ</p>
୨.	<p>ପ୍ରଶିକ୍ଷଣ ଏବଂ ଦକ୍ଷତା ବୃଦ୍ଧି</p> <p>କ. ପଞ୍ଚାୟତରାଜ ପ୍ରତିନିଧି</p> <p>ଖ. ମହିଳା ସ୍ୱୟଂ ସହାୟକ ଗୋଷ୍ଠୀ</p> <p>ଗ. ଆଗଧାଡ଼ି କାର୍ଯ୍ୟକର୍ତ୍ତା</p> <p>ଘ. ମାଧ୍ୟମିକ, ଉଚ୍ଚ ମାଧ୍ୟମିକ ଏବଂ ମହାବିଦ୍ୟାଳୟ ଶିକ୍ଷକ ଏବଂ ଛାତ୍ରଛାତ୍ରୀ</p> <p>ଙ. ଜିଲ୍ଲା ଅଧିକାରୀ, ସ୍ୱାସ୍ଥ୍ୟ ଏବଂ ପରିବାର କଲ୍ୟାଣ ଏବଂ ବିଦ୍ୟାଳୟ ଓ ଗଣଶିକ୍ଷା ବିଭାଗ</p>	<p>କ. ଶିଶୁ ଲିଙ୍ଗହାର ସମ୍ପର୍କରେ ସଚେତନ କରାଇବା</p> <p>ଖ. କନ୍ୟା ଶିଶୁ ଏବଂ ତାଙ୍କ ପରିବାରଙ୍କ ନିମନ୍ତେ ଥିବା ଯୋଜନା ଏବଂ କାର୍ଯ୍ୟକ୍ରମ ସମ୍ପର୍କରେ ଜଣାଇବା ।</p> <p>କ. ଶିଶୁ ଲିଙ୍ଗହାର ସମ୍ପର୍କରେ ସଚେତନ କରାଇବା</p> <p>ଖ. କନ୍ୟା ଶିଶୁ ଏବଂ ତାଙ୍କ ପରିବାରଙ୍କ ନିମନ୍ତେ ଥିବା ଯୋଜନା ଏବଂ କାର୍ଯ୍ୟକ୍ରମ ସମ୍ପର୍କରେ ଜଣାଇବା ।</p> <p>କ. ଶିଶୁ ଲିଙ୍ଗହାର ସମ୍ପର୍କରେ ସଚେତନ କରାଇବା</p> <p>ଖ. କନ୍ୟା ଶିଶୁ ଏବଂ ତାଙ୍କ ପରିବାରଙ୍କ ନିମନ୍ତେ ଥିବା ଯୋଜନା ଏବଂ କାର୍ଯ୍ୟକ୍ରମ ସମ୍ପର୍କରେ ଜଣାଇବା ।</p> <p>କ. ଶିଶୁ କନ୍ୟାଙ୍କ ଉତ୍ସବ ପାଳନ ନିମନ୍ତେ ସଚେତନତା ବୃଦ୍ଧି କରିବା ।</p> <p>ଖ. କନ୍ୟା ଶିଶୁଙ୍କ ଗୁରୁତ୍ୱ ଏବଂ ସେମାନଙ୍କୁ ଶିକ୍ଷା ପ୍ରଦାନ କରିବା ସମ୍ପର୍କରେ ଯୁବ ପ୍ରଚାର (promote) କରିବା ।</p> <p>ଗ. ଭେଦଭାବ ନରହି ଯେପରି କନ୍ୟା ଶିଶୁ ଜନ୍ମ ନେବା, ବଢ଼ିବା (nurtured) ଏବଂ ଶିକ୍ଷିତ ହୁଅନ୍ତି ତାହା ସୁନିଶ୍ଚିତ କରିବା ।</p> <p>ଲିଙ୍ଗହାର ସମ୍ପର୍କିତ ସମସ୍ୟା, କନ୍ୟା ସନ୍ତାନଙ୍କ ଗୁରୁତ୍ୱ, ସେମାନଙ୍କୁ ଶିକ୍ଷା ପ୍ରଦାନ କରିବା ସମ୍ପର୍କରେ ସଚେତନ କରାଇବା ଓ ପ୍ରଶିକ୍ଷଣ ପ୍ରଦାନ କରିବା ଏବଂ ଗୋଷ୍ଠୀ ସହଭାଗୀତା ମାଧ୍ୟମରେ କନ୍ୟା ଶିଶୁ ବଞ୍ଚିରହିବା, ସୁରକ୍ଷା ଏବଂ ଶିକ୍ଷା ନିମନ୍ତେ ଉତ୍ତମ ପରିବେଶ ସୃଷ୍ଟି କରିବା ।</p>	<p>ଜିଲ୍ଲା, ବ୍ଲକ୍ ଏବଂ ପଞ୍ଚାୟତ ସ୍ତରୀୟ ନିର୍ବାଚିତ ପ୍ରତିନିଧି</p> <p>ସ୍ୱୟଂ ସହାୟକ ଗୋଷ୍ଠୀର ସଦସ୍ୟା</p> <p>ଆଶା, ଅଙ୍ଗନୱାଡ଼ି କର୍ମୀ, ଏ.ଏନ୍.ଏମ୍, ଗାଁ କଲ୍ୟାଣ ସମିତି</p> <p>ଶିକ୍ଷକ ଏବଂ ଛାତ୍ରଛାତ୍ରୀ</p>

<p>୩.</p>	<p>ଅଭିନବ କାର୍ଯ୍ୟକ୍ରମ/ନୂତନ ପଦକ୍ଷେପ (Innovation)</p> <p>କ. କିଶୋର ବାଳକ ଓ କିଶୋରୀ ବାଳିକାଙ୍କର ବୈଠକ କରିବା (ବୁକ୍/ଗ୍ରାମ ପଞ୍ଚାୟତ)</p> <p>ଖ. ବେସରକାରୀ ସଂସ୍ଥା ଗୋଷ୍ଠୀ ଭିତ୍ତିକ ସଂସ୍ଥା (ବୁକ୍ ସ୍ତରରେ)</p> <p>ଗ. ଗ୍ରାମପଞ୍ଚାୟତ ସ୍ତରୀୟ ଏବଂ ସହରାଞ୍ଚଳ ସ୍ତରୀୟ ସହାୟକ ଫେଡେରେସନ (federation) ଗୁଡ଼ିକୁ ସହାୟତା ପ୍ରଦାନ (ବୁକ୍ ଓ ପଞ୍ଚାୟତ ସ୍ତରୀୟ)</p> <p>ଘ. ଜିଲ୍ଲାର ସ୍ଥିତି ସମୀକ୍ଷା</p> <p>ଙ. ସାମାଜିକ ଗଣମାଧ୍ୟମ ପ୍ରଚାର ପ୍ରସାର (ଜିଲ୍ଲା ସ୍ତରରେ)</p>	<p>କ. ଶିଶୁ ଲିଙ୍ଗହାର ସମ୍ପର୍କରେ ସଚେତନ କରାଇବା ।</p> <p>ଖ. କନ୍ୟା ଶିଶୁ ଏବଂ ତାଙ୍କ ପରିବାରଙ୍କ ନିମନ୍ତେ ଥିବା ଯୋଜନା ଏବଂ କାର୍ଯ୍ୟକ୍ରମ ସମ୍ପର୍କରେ ଜଣାଇବା ।</p> <p>କ. ଶିଶୁ ଲିଙ୍ଗହାର ସମ୍ପର୍କରେ ସହଚେତନ କରାଇବା ।</p> <p>ଖ. କନ୍ୟା ଶିଶୁ ଏବଂ ତାଙ୍କ ପରିବାରଙ୍କ ନିମନ୍ତେ ଥିବା ଯୋଜନା ଏବଂ କାର୍ଯ୍ୟକ୍ରମ ସମ୍ପର୍କରେ ଜଣାଇବା ।</p> <p>ଶିଶୁ ଲିଙ୍ଗ ହାର, କନ୍ୟା ଶିଶୁଙ୍କ ପୁଷ୍ଟି ସ୍ଥିତି, ସାର୍ବଜନୀନ ଶିକ୍ଷା, ଝିଅମାନଙ୍କ ନିମନ୍ତେ ପାଇଖାନା, ଅଧାରୁ ସୁଲୁ ଛାଡ଼ିଥିବା ଝିଅଙ୍କ ସ୍ଥିତି ସମୀକ୍ଷା କରିବା । ନିର୍ବାଚିତ ପ୍ରତିନିଧି (MLA/MP)</p>	<p>ଯୁବକସଂଘ ସଦସ୍ୟ</p> <p>ବେସରକାରୀ ସଂସ୍ଥା ଗୋଷ୍ଠୀ ଭିତ୍ତିକ ସଂସ୍ଥା (ବୁକ୍ ସ୍ତରରେ) ପ୍ରତିନିଧି ।</p> <p>ସ୍ତରୀୟ ସହାୟକ ଗୋଷ୍ଠୀ federation ସଦସ୍ୟ</p>
<p>୪.</p>	<p>ସୂଚନା, ଶିକ୍ଷା, ଯୋଗାଯୋଗ କାର୍ଯ୍ୟକ୍ରମ</p> <p>କ. ବିଜ୍ଞାପନ ପତ୍ର (ପୋଷ୍ଟର) ଏବଂ ବନ୍ଧନ ପାଇଁ ମୁଦ୍ରିତ କାଗଜ ଫର୍ଦ୍ (ଲିଫ୍ଲେଟ୍)</p> <p>ଖ. ଗ୍ରାମ ଏବଂ ସହରାଞ୍ଚଳରେ କାର୍ଯ୍ୟରେ ଲେଖିବା (ମହିଳାଙ୍କ ସମସ୍ୟା ସମ୍ପର୍କରେ) - ଗ୍ରାମ୍ୟ /ମୁନିସିପାଲିଟି ଅଞ୍ଚଳରେ</p> <p>ଗ. ନିର୍ଦ୍ଧାରିତ ଦିବସ ପାଳନ (ଶିଶୁ କନ୍ୟା ଦିବସ, ଆନ୍ତର୍ଜାତିକ ମହିଳା ଦିବସ) ଗ୍ରାମ ସ୍ତରରେ</p> <p>ଘ. ବିଜ୍ଞାପନ (ବୁକ୍ ଏବଂ ରାଜ୍ୟ ସ୍ତରରେ)</p> <p>ଙ. ଗ୍ରାମ ସ୍ତରରେ ସଚେତନତା କାର୍ଯ୍ୟକ୍ରମ</p>		

ବିଜୁ କନ୍ୟା ରତ୍ନ ଯୋଜନା ତ୍ରେମାସିକ ପ୍ରଗତି ବିବରଣୀ

(ଗୋଷ୍ଠୀ ଉନ୍ନୟନ ଅଧିକାରୀ ଜିଲ୍ଲା ସମାଜ ମଙ୍ଗଳ ଅଧିକାରୀଙ୍କୁ ପ୍ରଦାନ କରିବେ)

୧. ବିବରଣୀ ପ୍ରଦାନ ସମୟ / ବର୍ଷ : ପ୍ରଥମ / ଦ୍ୱିତୀୟ / ତୃତୀୟ / ଚତୁର୍ଥ ତ୍ରେମାସିକ
୨. ଜିଲ୍ଲା ନାମ
୩. ବ୍ଲକ୍ ନାମ
୪. ଗ୍ରାମ ପଞ୍ଚାୟତ ନାମ
୫. ବ୍ଲକ୍ ଟାଙ୍କି ପୌରୀ ବୈଠକ ହୋଇଛି (ହଁ / ନାଁ)
ଯଦି ହଁ ପ୍ରମୁଖ ବିଷୟବସ୍ତୁ ଲେଖନ୍ତୁ :
୬. କାର୍ଯ୍ୟକ୍ରମ (component) ଅନୁଯାୟୀ ସଂପୂର୍ଣ୍ଣ ବିବରଣୀ

କାର୍ଯ୍ୟକ୍ରମ	ତାରିଖ	ସ୍ଥାନ	ଅଂଗଗ୍ରହଣକାରୀ	ସଂପୂର୍ଣ୍ଣ/ମତ୍ତବ୍ୟ
ବିଭାଗ ମଧ୍ୟରେ ସମନ୍ୱୟ				
ପ୍ରଶିକ୍ଷଣ ଏବଂ ଦକ୍ଷତା ବୃଦ୍ଧି				
ଅଭିନବ ପ୍ରକ୍ରିୟା / ନୂତନ ପଦକ୍ଷେପ (Innovation)				
ତଥ୍ୟ ଶିକ୍ଷା ଓ ଯୋଗାଯୋଗ (IEC) କାର୍ଯ୍ୟକ୍ରମ				

- ଅନ୍ୟାନ୍ୟ ବିବରଣୀ (ଗଣମାଧ୍ୟମ ରିପୋର୍ଟ, କେସ୍ ଷ୍ଟଡି, ଭଲ ଅଭ୍ୟାସ) (ଯଦି ଆବଶ୍ୟକ ପଡେ ଅତିରିକ୍ତ ଫର୍ମ୍ ସଂଲଗ୍ନ କରନ୍ତୁ ।

ଗୋଷ୍ଠୀ ଉନ୍ନୟନ ଅଧିକାରୀଙ୍କ ଦସ୍ତଖତ ଓ ତାରିଖ

**ବିଜୁ କନ୍ୟା ରତ୍ନ ଯୋଜନା
ତ୍ରେମାସିକ ପ୍ରଗତି ବିବରଣୀ**
(ଜିଲ୍ଲାପାଳ ମହିଳା ଓ ଶିଶୁ ବିକାଶ ବିଭାଗକୁ ପ୍ରଦାନ କରିବେ)
(ଯଦି ଆବଶ୍ୟକ ପଡେ ଅତିରିକ୍ତ ଫର୍ଦ୍ ସଂଲଗ୍ନ କରନ୍ତୁ)

୧. ବିବରଣୀ ପ୍ରଦାନ ସମୟ / ବର୍ଷ : ପ୍ରଥମ / ଦ୍ୱିତୀୟ / ତୃତୀୟ / ଚତୁର୍ଥ ତ୍ରେମାସିକ ବର୍ଷ

୨. ଜିଲ୍ଲାର ନାମ

ଭାଗ-୧ : କାର୍ଯ୍ୟକ୍ରମ ବିବରଣୀ

୧. ଜିଲ୍ଲା ଟାଙ୍କ ଫୋର୍ସ ବୈଠକ ହୋଇଛି (ହଁ / ନାହିଁ)

୨. କାର୍ଯ୍ୟକ୍ରମ ପ୍ରଗତି

କାର୍ଯ୍ୟକ୍ରମ	ତାରିଖ	ସ୍ଥାନ	ଅଂଶଗ୍ରହଣକାରୀ	ସମ୍ପୂର୍ଣ୍ଣ/ ମତବ୍ୟ
୧. ଅନ୍ତଃ ବିଭାଗ (ବିଭାଗ ମଧ୍ୟରେ) ସମନ୍ୱୟ				
୨. ପ୍ରଶିକ୍ଷଣ ଏବଂ ଦକ୍ଷତା ବୃଦ୍ଧି				
କ) ପଞ୍ଚାୟତରାଜ ସଦସ୍ୟ				
ଖ) ମହିଳା ସ୍ୱୟଂ ସହାୟକ ଗୋଷ୍ଠୀ				
ଗ) ଆଗଧାଡି (Frontline) କର୍ମୀ				
ଘ) ଉଚ୍ଚ ମାଧ୍ୟମିକ, ମହାବିଦ୍ୟାଳୟ ଶିକ୍ଷକ ଏବଂ ଛାତ୍ରଛାତ୍ରୀ				
ଙ) ଜିଲ୍ଲା ଅଧିକାରୀ ସ୍ୱାସ୍ଥ୍ୟ ଓ ପରିବାର କଲ୍ୟାଣ ବିଭାଗ ଏବଂ ବିଦ୍ୟାଳୟ ଓ ଗଣଶିକ୍ଷା ବିଭାଗ				
୩. ଅଭିନବ ପଦକ୍ଷେପ (Innovation)				
କ) କିଶୋରୀ ବାଳକ ଓ ବାଳିକାଙ୍କ ସହିତ ବୈଠକ				
ଖ) ବେସରକାରୀ ସଂସ୍ଥା / ଗୋଷ୍ଠୀ ଭିତ୍ତିକ ସଂସ୍ଥା				
ଗ) ଗ୍ରାମ ପଞ୍ଚାୟତ ଏବଂ ସହରାଞ୍ଚଳ ସ୍ୱୟଂ ସହାୟକ ଫେଡେରେସନକୁ ପ୍ରୋତ୍ସାହନ				
ଘ) ଜିଲ୍ଲାର ସ୍ଥିତି ସମୀକ୍ଷା				
ଙ) ସାମାଜିକ ଗଣମାଧ୍ୟମ ପ୍ରସାର (ନେଟୱାର୍କିଂ)				
୪. ତଥ୍ୟ ସୂଚନା ଏବଂ ଶିକ୍ଷା କାର୍ଯ୍ୟକ୍ରମ				
କ) ବିଜ୍ଞାପନ ପତ୍ର (ପୋଷ୍ଟର) ଏବଂ ବଣ୍ଟନ ପାଇଁ ମୁଦ୍ରିତ କାଗଜ ଫର୍ଦ୍ (ଲିଫ୍ଲେଟ୍)				
ଖ) ଗ୍ରାମ ଏବଂ ସହରାଞ୍ଚଳରେ କାନ୍ଥରେ ଲେଖିବା (ମହିଳାଙ୍କ ସମସ୍ୟା ସମ୍ପର୍କିତ) - ଗ୍ରାମ୍ୟ / ମୁନିସିପାଲିଟି ଅଞ୍ଚଳରେ				
ଗ) ନିର୍ଦ୍ଧାରିତ ଦିବସ ପାଳନ (ଶିଶୁ କନ୍ୟା ଦିବସ, ଆନ୍ତର୍ଜାତିକ ମହିଳା ଦିବସ) (ଗ୍ରାମସ୍ତରରେ)				
ଘ) ବିଜ୍ଞାପନ (ବୁକ୍ ଏବଂ ରାଜ୍ୟ ସ୍ତରରେ)				
ଙ) ଗ୍ରାମ ସ୍ତରରେ ସଚେତନତା କାର୍ଯ୍ୟକ୍ରମ				

୩. ଯୋଜନାର ଲକ୍ଷ୍ୟ ହାସଲ କରିବା ନିମନ୍ତେ ବିଜୁ କନ୍ୟା ରତ୍ନ ଯୋଜନା ବ୍ୟତୀତ ଅନ୍ୟ ଯେଉଁ ଉତ୍ସରୁ ଅର୍ଥ ଯୋଗାଡ କରାଯାଇଛି ତା'ର ସମ୍ପୂର୍ଣ୍ଣ ବିବରଣୀ ।

୪. ଅନ୍ୟାନ୍ୟ ବିବରଣୀ (ଗଣମାଧ୍ୟମ ରିପୋର୍ଟ, କେସ୍ ଷ୍ଟଡି, ଭଲ ଅଭ୍ୟାସ)

ଭାଗ-୨ : ସେହି ସମୟରେ ବୁକ୍ ତ୍ରେମାସିକ ବିବରଣୀ ଏକତ୍ରିକରଣ ।

ଭାଗ-୩ : ତଦାରଖ ସୂଚକ (Monitorable Indicator) (ଜିଲ୍ଲାସ୍ତରୀୟ)

ସୂଚକ	୧.୦୭.୨୦୧୭ ତାରିଖ ପର୍ଯ୍ୟନ୍ତ ମୂଳଭିତ୍ତି ବେସ୍‌ଲାଇନ୍(*)	୩୧.୦୩.୨୦୧୭	୩୧.୦୩.୨୦୧୮	୩୧.୦୩.୨୦୧୯
ଜନ୍ମ ସମୟରେ ଲିଙ୍ଗ ହାର				
ଶିଶୁ ଲିଙ୍ଗ ହାର				
ଶିଶୁ ମୃତ୍ୟୁହାର				
ଶିଶୁ ମୃତ୍ୟୁହାର (ପାଞ୍ଚ ବର୍ଷ ଭିତରେ)				
ଶିଶୁଙ୍କର ପୁଷ୍ଟି ସ୍ଥିତି (୫ ବର୍ଷ ମଧ୍ୟରେ)				
ଅଲ୍ପସାଧକ କ୍ଲିନିକ୍ ପଞ୍ଜୀକରଣ				
ଅଙ୍ଗନୱାଡ଼ି କେନ୍ଦ୍ରରେ ଶିଶୁ କନ୍ୟାଙ୍କ ପଞ୍ଜୀକରଣ				
ପ୍ରାଥମିକ ଶିକ୍ଷା ସ୍ତରରେ ବାଳିକାଙ୍କ ପଞ୍ଜୀକରଣ				
ସ୍କୁଲରେ ବାଳିକାଙ୍କ ନିମନ୍ତେ ଥିବା ପାଇଖାନା ସଂଖ୍ୟା				
ଅଧାରୁ ପାଠ (ପ୍ରାଥମିକ ଶିକ୍ଷା ପରେ) ଛାଡ଼ିଥିବା ଝିଅଙ୍କ ସଂଖ୍ୟା				
ମାଧ୍ୟମିକ ଶିକ୍ଷା ସ୍ତରରେ ନାମଲେଖାଲବ୍ଧ				
ବାଳିକାଙ୍କୁ ଆତ୍ମରକ୍ଷା ପ୍ରଶିକ୍ଷଣ ପ୍ରଦାନ				
କିଶୋରୀ ବାଳିକାଙ୍କୁ ଯୌନ ଓ ପ୍ରଜନନ ସ୍ୱାସ୍ଥ୍ୟ ସମ୍ବନ୍ଧରେ ସଚେତନତା				
ପ୍ରଶିକ୍ଷଣ, ଦକ୍ଷତା ବୃଦ୍ଧି ଏବଂ ସଚେତନ କରାଇବା				

ଜିଲ୍ଲାପାଳଙ୍କ ଦସ୍ତଖତ ଓ ତାରିଖ

* ଜିଲ୍ଲା କାର୍ଯ୍ୟ ଯୋଜନା ଦେଖନ୍ତୁ (ଭାଗ-୩)

ବିଜ୍ଞାନ କର୍ମ୍ୟା ରତ୍ନ ଯୋଜନା ଖର୍ଚ୍ଚ ବିବରଣୀ

ଆର୍ଥିକ ବର୍ଷ

କ୍ର.ସଂଖ୍ୟା	ଉପାଦାନ	ଖର୍ଚ୍ଚ (୩୦ ସେପ୍ଟେମ୍ବର ପର୍ଯ୍ୟନ୍ତ ଏବଂ ୩୧ ମାର୍ଚ୍ଚ ପର୍ଯ୍ୟନ୍ତ ବର୍ଷ
୧.	ବିଭାଗ ମଧ୍ୟରେ ସମନ୍ୱୟ	
୨.	ପ୍ରଶିକ୍ଷଣ ଏବଂ ଦକ୍ଷତା ବୃଦ୍ଧି	
୩.	ଅଭିନବ ପ୍ରକ୍ରିୟା / ନୂତନ ପଦକ୍ଷେପ (innovation)	
୪.	ତଥ୍ୟ ସୂଚନା ଏବଂ ଶିକ୍ଷା କାର୍ଯ୍ୟକ୍ରମ	
୫	ମୁକ୍ତ ପାଣ୍ଠି	
	ସର୍ବ ମୋଟ	

ଜିଲ୍ଲାପାଳଙ୍କ ସିଲ୍ ଓ ଦସ୍ତଖତ

- ଖର୍ଚ୍ଚ ବିବରଣୀ (UC) ୧ ଏପ୍ରିଲ ରୁ ୩୧ ମାର୍ଚ୍ଚ ପର୍ଯ୍ୟନ୍ତ OGFR ଫର୍ମାଟ ଅନୁଯାୟୀ ଦାଖଲ କରାଯିବ ।

ଶିଶୁ ଲିଙ୍ଗ ଅନୁପାତ	
ଜନଗଣନା - ୨୦୧୧	
ଭାରତ	୯୧୮
ଓଡ଼ିଶା	୯୪୧
ଡ଼େଙ୍କାନାଳ	୮୭୭
ଅନୁଗୁଳ	୮୮୯
ଗଞ୍ଜାମ	୯୦୮



ଅନୁଗୁଳ



ଡ଼େଙ୍କାନାଳ



ଗଞ୍ଜାମ

